

LA SERIE DE LAS CATEDRALES MÁGICAS.

El recuerdo de un dibujo que hice del interior de la Catedral de Valencia en los años que pasé como estudiante de Bellas Artes en esta ciudad, fue el elemento motivador de este proyecto. Pensé en interpretarlo en grabado, pero la complejidad del dibujo y mis limitados conocimientos de este medio en aquella época quedó como un proyecto pendiente.

Fue en 1981 cuando, retomé ese tema convirtiéndolo en una serie que se compone de 16 grabados de cada grabado se estamparon cuatro imágenes distintas formando un conjunto de 64 estampas que se muestran en 4 polípticos.

En cada políptico los grabados se han estampado de distinto pariendo de la idea de dar un significado simbólico específico de cada uno de ellos.

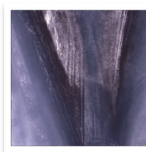
POLÍPTICO I: LA ESENCIA DE LOS SERES HUMANOS

Este políptico es el que está situado más cerca de la puerta de acceso a la iglesia y a la vez, es el que está más alejado del altar.

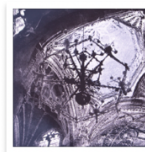
En este primer grupo de grabados lo esencial del ser humano se ha simbolizado a través de las catedrales representadas en blanco y negro. Se muestra lo que diferencia al hombre del resto de seres vivos a través de la síntesis del blanco y negro. Es la pureza, la sobriedad sin atributos, sin adornos, tal y como fue creado el hombre en su origen, si la contaminación de su entorno o de su propia biografía.



1.tif



2.tif



3.tif



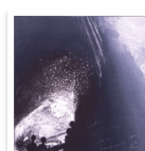
4.tif



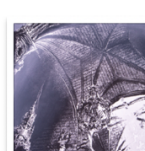
5.tif



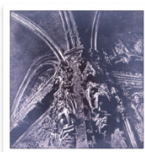
6.tif



7.tif



8.tif



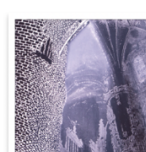
9.tif



10.tif



11.tif



12.tif



13.tif



14.tif



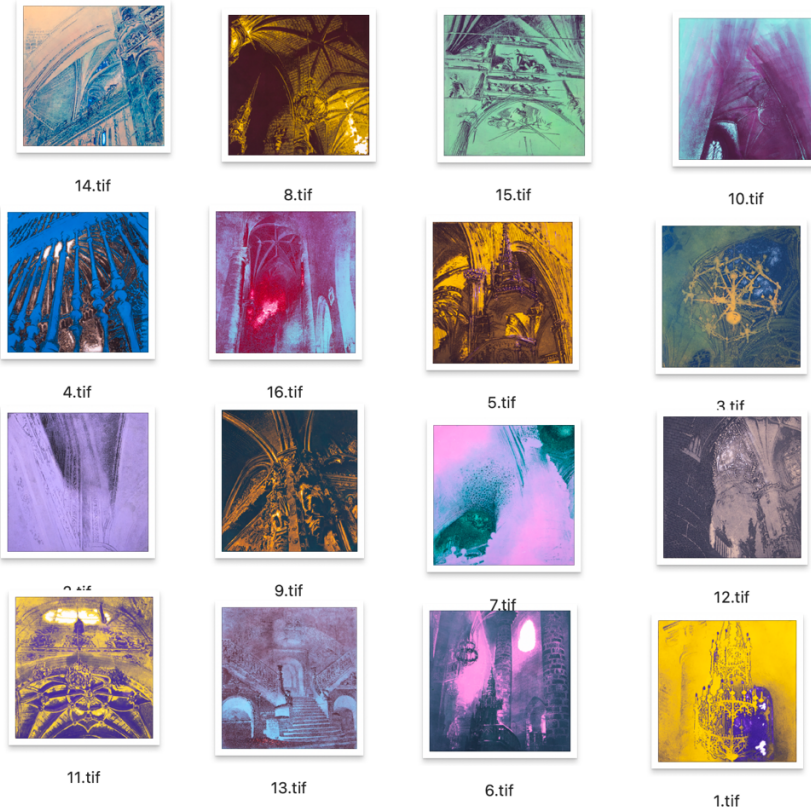
15.tif



16.tif

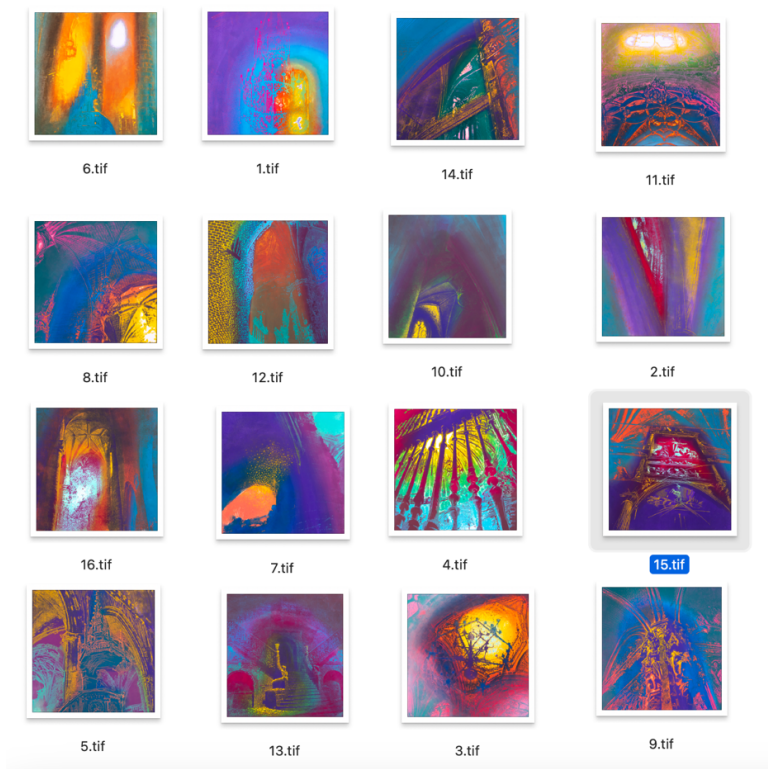
POLÍPTICO II: LA DUALIDAD DE LA CONDICIÓN HUMANA

En este segundo grupo de grabados se potencia la oposición entre las luces y las sombras de las imágenes, simbolizando los dos aspectos opuestos que pugnan en nuestro interior: la luz identificada con lo positivo y las sombras con lo negativo. Las luces, en su contraste con las sombras acentúan la dualidad no solo por el tono, sino también por el color entre ambos. Además, hay imágenes en este grupo en las que las luces son las partes oscuras de las imágenes, simbolizando los momentos en los que vence lo negativo en nuestro interior.



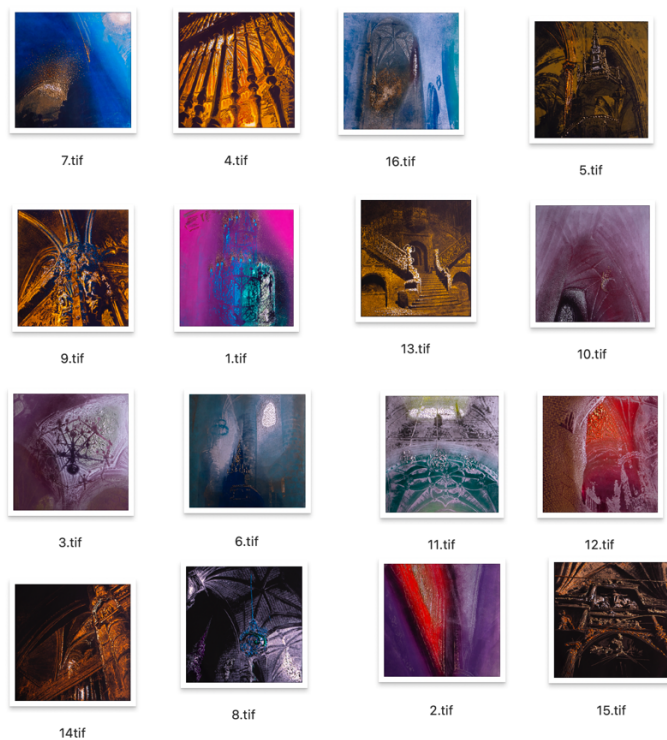
POLÍPTICO III: EL TRIUNFO DEL COLOR

El tercer grupo de grabados muestra el color en su máxima intensidad simbolizando la victoria de todo lo positivo y bondadoso de las personas, por encima de la tentación y del mal. Aquí el color no solo está presente en las zonas de luz, sino que está también en las sombras, que cobran vida y transmiten la misma energía positiva que las propias luces. El color como un medio de conexión directa con nuestro interior, pone de manifiesto el espíritu constructivo que hay en todos los seres humanos.



POLÍPTICO IV: HACIA LO ETERNO

En este cuarto y último grupo de grabados las luces se convierten en dos materias preciosas, el oro y la plata, que en la cultura cristiana están asociadas a lo trascendente. La luz es la portadora del mensaje de lo que representa la fe en la existencia, la fuerza para enfrentar desafíos, símbolo de algo que está más allá de nuestro conocimiento. La luz se convierte en materia de oportunidades, portadora de un mensaje sobrenatural y trascendente.



LA TÉCNICA CON LA QUE SE HAN REALIZADO LOS GRABADOS.

Los cuatro polípticos se han realizado en grabado en metal. En el grabado se sigue un proceso en el que se crea una matriz que va a permitir el poder obtener múltiples estampas de la misma.

En el grabado en metal hay distintos modos de crear la matriz y en esta serie se ha aplicado un proceso llamado foto-aguafuerte en relieve. En este proceso se ha partido de fotografías de interiores de distintas iglesias y catedrales que han sido transformadas manualmente en una estructura de líneas para convertirlas en una matriz, en la que las luces están rebajadas en el metal y atacadas por un mordiente. El origen de esta técnica se remonta a principios del siglo XIX y fue William Blake el primero que la usó. En la segunda mitad del siglo del siglo XIX Firmin Gillot perfeccionó este proceso que es el que José Fuentes ha empleado para grabar las matrices, introduciendo nuevos aspectos en el proceso de estampación.

Por la complejidad técnica este proceso ha sido muy poco usado por los artistas grabadores del siglo XX y XXI.

En el Políptico I, el que está más cerca de la entrada a la iglesia, las imágenes se han estampado del modo convencional, aplicado con un rodillo tinta negra y gris en el relieve de la matriz.

En el Políptico II, las imágenes se han estampado aplicando una tinta de un color en la talla y su color complementario a rodillo en el relieve.

En el Políptico III, se ha entintado la talla o zonas de luz con varios colores y el relieve, entintado a rodillo también con varios colores, oponiendo la gama de colores fríos a la de colores calientes.

En el Políptico IV, primero, las imágenes se han entintado aplicando colores tanto en la talla como en el relieve. Una vez estampadas sobre la imagen impresa se ha aplicado el proceso tradicional del estofado según el cual se aplica una pasta llamada mixtión, sobre la cual, una vez seca se aplica pan de oro, plata, cobre o cualquier color metalizado. Este conjunto de grabados se ha obtenido a partir de 16 matrices distintas que se han estampado de cuatro modos distintos, correspondiendo cada uno de los cuatro polípticos. El obtener distintas estampas de la misma matriz tiene sus orígenes en la segunda mitad del siglo XIX, cuando el grabado se libera de su función documental para ser la fotografía el medio que asumirá esta función. En esta serie las variaciones de las estampas se han obtenido a partir de distintos recursos de estampación y obedecen a la búsqueda de un sentido más espiritual que decorativo.

ORIGEN Y DESTINO FINAL DE LA SERIE.

La serie Las Catedrales Mágicas tiene sus orígenes en un dibujo que realice a principios de los 70 del interior de la catedral de Valencia. Años después, en 1981 realice esta Serie en la que intentaba captar la misteriosa esencia de unos lugares en los que mucha gente había proyectado montones de emociones muy distintas y que de algún modo permanecían en estos lugares sagrados.

Desde el origen de esta serie hasta ahora se han realizado numerosas pruebas de estampación, pero ha sido en este proyecto de decorar el interior de la iglesia de Santa Marta, donde se ha completado esta serie tanto en sus aspectos técnicos como en el sentido más profundo de la misma.

El que haya sido esta parroquia la depositaria de esta colección ha estado motivado por varias razones. Una de ellas el haber vivido en Santa Marta durante 14 años, otra razón es que el hijo del autor nació en esta ciudad. Pero, no menos importante ha sido el que durante algunos años el autor está colaborado con el alcalde de Santa Marta, D. David Mingo, en un ambicioso proyecto transformador de esta ciudad para convertirla en una ciudad de cultura.

Con la incorporación de estos polípticos a la iglesia de esta ciudad se suma un elemento cultural más a los ya existentes, como el Museo de Arte Contemporáneo José Fuentes, el Museo de la moto, el Museo del grabado o el Museo de Agustín Casillas, entre otras apuestas culturales.

SOBRE EL AUTOR DE LAS CATEDRALES

El autor de Las Catedrales mágicas es el artista-grabador José Fuentes.

Este artista comienza su formación en Valencia en la Escuela Superior de Bellas Artes que concluirá en Barcelona. Y será en 1975 cuando se traslada a Bilbao para impartir docencia como profesor de grabado en Escuela Superior de Bellas artes de esta ciudad. Es en este momento cuando se inicia su actividad profesional que estará orientada en tres campos distintos.

En primer lugar, en el campo de la creación José Fuentes desarrollará su proyecto artístico a través de un modo de formalización en Series. Las Series son conjuntos de grabados en los que se desarrollan imágenes sobre un mismo tema y a la vez se profundiza en un solo proceso de grabado o de imagen múltiple.

En su trayectoria ha realizado unas cuarenta Series distintas en las que ha abordado temas autobiográficos, sociales o de carácter trascendente.

Ha realizado cerca de 100 exposiciones individuales y otras tantas colectivas representando la gráfica española contemporánea en varias ocasiones.

El segundo campo que ha abordado es el de la investigación. En este campo ha recuperado y actualizado diversas técnicas del pasado que son de gran interés gráfico. También ha aportado nuevos procesos de grabado y de imagen múltiple que tiene una difusión internacional. También ha investigado en proceso de imagen múltiple con moldes y ha explorado en el mundo de la pulpa de papel y de la imagen digital. Otro aspecto en el que ha investigado ha sido en la estimulación de los mecanismos de creación aportando nuevos métodos para aplicarlos a la docencia.

En el campo docente José Fuentes ha impartido docencia en la Universidad del País Vasco y como Catedrático de Grabado, en la Universidad de Salamanca donde ha introducido asignaturas con nuevos contenidos derivados de sus investigaciones. Paralelamente, ha impartido cursos para artistas en distintos centros oficiales como el Instituto Eusebio Sempere de Alicante, El Palacio de Los Serrano de Ávila, o el taller de grabado del Museo del Grabado de Ribeira en Coruña. Cuenta con cerca de 50 publicaciones en las que ha dado a conocer tanto distintas épocas de su actividad creativa como de sus numerosas investigaciones.